

Sisällysluettelo

Uuteen palvelukulttuuriin

Yhdessä hyvästä parempaan

Keski-Suomen sote -palvelumalli ja palveluverkon simulointityökalu

Lapsi- ja perhepalveluiden muutosohjelma

Palveluohjausmallia kehitettiin Saarikassa

Ikäihmisten kuntoutuspolku uudistui Karstulassa

Muutosagentti vauhdittamaan ikäkkäiden yhteen sovitettua palvelukokonaisuutta

Vammaisstrategia

Uutta johtamiskulttuuria rakentamassa

Tulevia tapahtumia



Kuvat: Katja Vuorensyriä

Uuteen palvelukulttuuriin!

Keski-Suomen SOTE 2020 -hankkeen perustavana lähtökohtana on ollut asukas- ja asiakaslähtöisen palveluintegraation toteuttaminen. Tätä on viety eteenpäin sekä lasten ja perheiden, työikäisten että ikään-tyneiden palveluissa. Keinona on ollut mm. nykyisen organisaatiolähtöisen toimintalogiikan avaaminen ja sen kipukohtien tunnistaminen. Kysymys on siitä, että vaikka jokainen ammattilainen tekisi parhaansa asiakkaan auttamiseksi, saattaa tuloksena olla kankea ja toimimaton palveluprosessi. Tästä syystä tarvitsemme uudistuksen koko toimintajärjestelmän tasolla: meidän on siirryttävä palvelu- ja asiakaslähtöiseen toimintalogiikkaan. Tätä muutosta valaisee syvällisellä tavalla hankkeemme asiantuntijan Päivi Koikkalaisen työstämä raportti **Yhdessä hyvästä parempaan – Keski-Suomen uudistuvat ja integroituvat sote-palvelut**. Päivi on onnistunut yhdistämään Keski-Suomesta hankkeen aikana kootun tiedon ja kokemuksen valtakunnalliseen ja kansainväliseen tutkimustietoon sekä eri hankkeessa kehitettyihin toimiviin malleihin.

Olemme sosiaali- ja terveysalalla uuden tilanteen edessä, kun valinnanvapaus haastaa meidät kilpailemaan keskenämme tyytyväisistä asiakkaista. Erityisesti tämä koskee julkista sektoria, joka on tähän asti toiminut lähinnä asiakaskuntaa rajoittavien periaatteiden pohjalta. Olemme kyllä puhuneet ennaltaehkäisvästä työstä, mutta käytännössä auttaneet vasta, kun on ihan viimeinen pakko. Tämä on monissa palveluissa johtanut myös kustannusten hallitsemattomaan kasvuun.

Uusi tilanne haastaa meidät jokaisen pohtimaan: millaista palvelua, kohtaamista ja hoitoa kaipaavat silloin, kun olen sairas, heikko ja avun tarpeessa.

Marja Heikkilä, hankepäällikkö

YDINPROSESSIEN KUULUMISIA

Yhdessä hyvästä parempaan

Yhdessä hyvästä parempaan – Keski-Suomen uudistuvat ja integroituvat sote-palvelut – työpaperissa etsitään yhteistä tulokulmaa sosiaali- ja terveyspalvelujen tuottamiseen ja järjestämiseen. Työpaperissa tarkastellaan tuotanto- ja palvelulogiikan eroja ja niiden vaikutuksia asiakastyöhön sekä toiminnan seurantaan, arviointiin ja johtamiseen. Tuotantönäkökulmassa painotetaan organisaatiota ja suoritteita. Palvelunäkökulmassa lähtökohtana on asiakkaiden, eri väestöryhmien ja koko väestön tarpeiden tunnistaminen sekä ratkaisujen etsiminen kansalaisten ja heidän läheistensä arjessa selviytymisen ongelmiin. Jotta pystyisimme tuottamaan terveys- ja hyvinvointihyötyä vaikuttavasti, eri asiakasryhmille (omatoimi-, yhteistyö-, yhteisö- ja verkosto-asiakkaat) tulisi olla tarjolla palveluja, jotka mahdollistavat asiakkaan ja ammattilaisen kohtaamisen parhaalla mahdollisella tavalla kasvokkain tai sähköisesti.

Palvelujen kohdentamisen ja resurssien järkevän käytön kannalta on olennaista tunnistaa asiakkaat, jotka hyötyvät esimerkiksi tietopalveluista tai omahoito-ohjelmista. Yhtä tärkeää on varmistaa, että palveluvalikoima sisältää palveluja, joilla pystytään tukemaan myös enemmän apua tarvitsevia tai kaikkein heikoimmassa asemassa olevia kansalaisia. Asiakasnäkökulman kautta myös ammattilaiset voivat arvioida, miten oma perustehtävä ja osaaminen edistävät asukkaiden ja asiakkaiden arjessa pärjäämistä, terveyttä ja hyvinvointia.

Yhdessä hyvästä parempaan – Keski-Suomen uudistuvat ja integroituvat sote-palvelut - työpaperi

Lisätietoja: Päivi Koikkalainen

paivi.koikkalainen(at)ksshp.fi; puh. 050 306 5712

Päivi Koikkalainen, hanketyöntekijä

Keski-Suomen sote -palvelumalli ja palveluverkon simulointityökalu

Keski-Suomen sote -palvelumalli esiteltiin kuntien yhteisessä Palvelutuotantoseminaarissa Laajavuorella 29.4.2016. Kuvaus lähipalvelut ja palveluverkkotyöryhmän työskentelystä ja esitys palvelumalliksi löytyy hankkeen [kotisivuilta](#).

Optimaalisen palveluverkon simulointityökalu valmistui maaliskuussa. Työkalun toteutti Sosiaalitalo Oy – Socialkompetens Ab. [Simulointityökalun](#) avulla voidaan tarkastella nykyistä palveluverkkoa sekä saada tietoa päätöksenteon tueksi alueen palveluiden sijoittumiseen ja organisoitumiseen väestörakenteen perusteella tulevaisuudessa.

Keskustelua on syytä vielä jatkaa palvelumallin kehittämisestä sekä kuntien, maakunnan, yritysten ja järjestöjen yhteistyöstä asukkaiden hyvinvoinnin edistämiseksi.

Riitta Pylvänen, hankesuunnittelija

Lapsi- ja perhepalveluiden muutosohjelma

Lapsi- ja perhepalveluiden muutosohjelma (LAPE) on hallituksen kärkihanke, jossa teemme muutosta kohti lapsi- ja perhelähtöisiä palveluita sekä lapsen oikeuksia vahvistavaa toiminta-kulttuuria lasten, nuorten ja perheiden hyvinvoinnin sekä heidän voimavarojensa vahvistamiseksi. Kesäkuussa alkavissa maakunnallisissa tapaamisissa esittelemme kärkihanketta sekä muutosohjelman tavoitteita sekä annamme tietoa maakuntien, kuntien, järjestöjen ja seurakuntien mahdollisuuksista tulla mukaan muutoksen tekijöiksi. Haluamme myös kuulla kentän edustajien näkemyksiä. Lisäksi kerromme alustavasti syksyllä 2016 hakuun tulevasta valtionavustuksista. Keski-suomalaisille tarkoitettu tilaisuus on 8.6. Kuopion Musiikkikeskuksessa.

Lisätietoja: <http://stm.fi/hankkeet/lapsi-ja-perhepalvelut>

Petri Oinonen, hanketyöntekijä

Palveluohjausmallia kehitettiin Saarikassa

Jyväskylän ammattikorkeakoulun ylemmän AMK opiskelijan Taina Hämäläisen raportti käsittelee Keski-Suomen SOTE 2020 -hankkeelle tehtyä pilottia, joka tarkastelee Perusturvalliikelaitos Saarikan palveluohjausyksikössä olemassa olevaa palveluohjausprosessia Lean -menetelmällä. Tiiviissä [raportissa](#) käsitellään pilotissa käytettyjä kehittämismenetelmiä sekä annetaan saadun kokemuksen pohjalta syntyneitä neuvoja Lean -kehittämishankkeen käynnistämiseksi työyhteisössä.

Satu Kinnunen, hankesihteeri

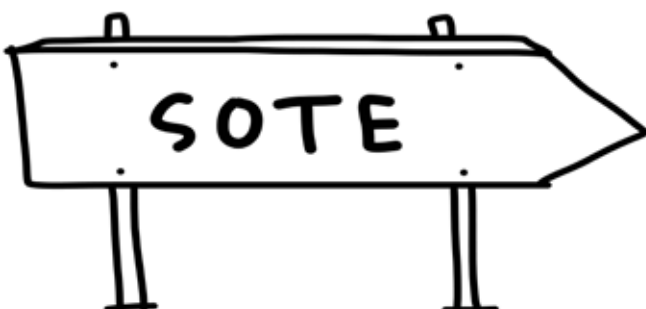
Ikäihmisten kuntoutuspolku uudistui Karstulassa

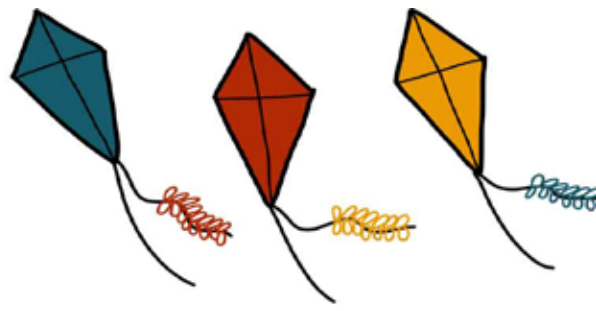
Karstulan terveystieteiden vuodeosasto on nykyään Karstulan kuntoutusyksikkö. Keski-Suomen SOTE 2020 -hankkeen Kuntoutuspolku-pilotti toteutettiin yhteistyössä läheisten ja muiden ammattilaisten kanssa, jotta kuntoutuksen asiakaslähtöiset ideat yhdistyisivät arjen toimintaan myös kotiympäristössä.

Kuntoutusyksikkö sai uudistamistyöstä tukea oman toiminnan kehittämiseen. Aikaan saatu ikäihmisten toimintakyvyn nousu on jatkunut kotona ja asumispalveluissa.

Toteuttajana pilotissa oli Jyväskylän ammattikorkeakoulu, asiantuntijana toimi *Aila Pikkarainen*. Pilotista tehty [raportti](#) käsittelee kuntoutusyksikköä osana lähi- ja arkikuntoutusta sekä kuntoutujia ja omaisia kuntoutuspolun toimijoina.

Arja Liinamaa & Satu Kinnunen





Muutosagentti vauhdittamaan iäkkäiden yhteen sovitettua palvelukokonaisuutta

Jokaiseen maakuntaan muodostetaan **Kehitetään ikä-ihmisten kotihoitoa ja vahvistetaan kaikenikäisten omaishoitoa** kärkihankkeen aikana iäkkäiden yhteensovitettu alueellinen palvelukokonaisuus, jossa kotihoito on aina ensisijaista. Kokonaisuuden määrittämisestä ja hyväksymisprosessista vastaa muutosagentti, joka palkataan jokaiseen maakuntaan. STM maksaa muutosagentin kustannukset 100%:sti kahden vuoden ajan.

Muutosagentti työstää kirjallisen ja alueen toimijoiden hyväksymän toimintasuunnitelman iäkkäiden elämisen ja palveluiden yhdistämisestä maakunnassa.

Keski-Suomen sote- ja aluehallinnon valmistelun palvelutuotantoryhmä on sopinut, että Jyväskylä huolehtii muutosagentin rekrytoinnista ja palvelusuhteen hallinnoimisesta.

Tuija Koivisto, hanketyöntekijä

Vammaisstrategia etenee

Keski-Suomen vammaisstrategiaesitysluonnos kävi alkuvuonna maakunnan vammaisneuvostojen kommentteilla. Maaliskuun puoliväliin jatkettuun määräaikaan mennessä kommenttinsa antoi yhdeksän vammaisneuvostoa eri puolelta maakuntaa. Vastausten perusteella Keski-Suomen vammaispalvelutyöryhmässä tehty valmistelu on ollut oikeansuuntaista. Strategialuonnos sai kiitosta lähipalvelujen korostamisesta sekä tavoitteesta turvata vammaiselle ihmiselle hyvä elämä ja arki kaikkialla Keski-Suomessa. Vammaisneuvostojen kommentit huomioitiin mahdollisimman tarkasti kuitenkin menemättä tiettyjä vammaryhmiä koskeviin yksityiskohtiin.

Strategialuonnos on Keski-Suomen kuntien kommentoitavana 31.8. saakka. Hankkeen ohjausryhmä tekee lokakuussa ehdotuksen kunnille. Kunnat päättävät, kuinka hyödyntävät esitystä omassa toiminnassaan.

Sivi Talvensola, suunnittelija





Uutta johtamiskulttuuria rakentamassa

Hankkeen johtamiskokonaisuuden kaksi ensimmäistä osakokonaisuutta on alkanut. Hyvinvoiva tulevaisuus johtamisfoorumeissa urakoi 40 Raivaajaa ja 40 Rakentajaa. Foorumin työskentely on avointa. Siihen voi tutustua blogissa <https://hyvinvoivatulevaisuus.wordpress.com/>. On erittäin toivottavaa ja suotavaa, että maakunnan muutkin sote-toimijat kommentoivat blogia, sillä tämä eräs tapa, jolla välitetään uutta johtamiskulttuuria. Sen kulmakiviä ovat avoin vuorovaikutus, asiakkaiden, henkilöstön ja johdon keskinäinen arvostus, luottamuksen rakentaminen, asiakkaiden ja asukkaiden voimavarojen ja elämän kunnioitus.

Johtamisfoorumilla on lähdetty liikkeelle asenteiden tuuletamisesta, asiakkaiden asemaan asettumisesta, arvoperustaisesta johtamisesta ja resurssien uudelleen organisoinnista. Myös vapautta tehdä uudella tavalla, kokeilla ja erehtyä sekä korjata on korostettu. Kaikkea tätä voidaan tehdä yhdessä asiakkaiden ja potilaiden kanssa (tosin ei tietenkään leikkaussalissa tai kriittisessä päivystystilanteessa). Olemme pohtineet, mitä on aito asiakaslähtöisyys. Mehän kaikki teemme asiakas- ja potilaslähtöistä työtä – eikö niin? Mutta miten se oikeasti näkyy johtamisessa ja koko organisaatiossa? Olemmeko oikeasti olemassa asiakkaan ja potilaan hyvinvointia ja terveyttä varten vai tuleeko hän palveluihin meidän ehdoillamme?

Valmennus jatkuu syyskuun alkuun ja hankkeen loppuseminaarissa 13.9.2016 saamme kaikki kuulla ja nähdä parhaat oivallukset.

Toinen huhtikuussa alkanut johtamisvalmennus on Keski-Suomen SOTE 2020 -JET. Se räätälöitiin sote-uudistusta

varten yhdessä hankkeen, Jyväskylän ja Pohjoisen Keski-Suomen oppisopimuskeskusten ja Jyväskylän aikuisopiston kanssa. Koulutukseen valittiin 25 osallistujaa sosiaalihuollosta, perusterveydenhuollosta ja erikoissairaanhoidosta. Osallistujat ovat tasaisesti eri puolista Keski-Suomea. Näin saatiin kokoon joukko, joka edustaa tulevaa sote-aluetta ja on koulutuksen myötä hyvin integroitunut ja tuntee maakunnan eri toimijoita. Koulutukseen on rakennettu sisään mahdollisuuksia käyttää alueen sote-osaajia luennoitsijoina, mentori-yhteistyöhön on panostettu ja projektitoita suunnataan sote-uudistuksen tueksi. Myös tämä joukko harjoittelee digitalisaation tuomia uusia mahdollisuuksia johtamisen tukemisessa.

Ensimmäinen SOTE 2020 -JET on pilottikokeilu. Jo nyt näyttää, että se on lähtenyt hienosti liikkeelle, kiitos erinomaisten opiskelijoiden ja paneutuvien toteuttajien! Tarkoituksena on, että seuraava SOTE 2020 -JET alkaisi ensi vuonna ja se avattaisiin sekä julkisen, yksityisen että 3:n sektorin esimiehille. Näin päästäisiin yhdessä kehittämään ja oppimaan toisten työtavoista.

Marraskuussa alkaa lähiesimiehen ammattitutkinto samoilla toimintaperiaatteilla kuin SOTE 2020 -JET:kin. Haku siihen avataan loppukesästä.

Marja Heikkilä, hankepäälikkö

Sosiaali- ja terveysministeriön kärkihankkeet
<http://stm.fi/karkihankkeet>

Sote- ja aluehallintouudistuksesta löytyy tietoa sosiaali- ja terveysministeriön sivuilta
<http://alueuudistus.fi/etusivu>


Tulevia tapahtumia

Merkitse kalenteriin 13.9.2016!

Silloin on Peurunka4 –seminaari, jossa käsitellään hankkeen tuloksia ja sote-uudistuksen jatkoa Keski-Suomessa.

Tervetuloa mukaan!

Uutiskirje



*Hiekka on kuumaa
Varvastossut kevyet
Sudenkorento lentää korvan vierestä
Aurinko hymyilee
On kesä.*

Hyvää kesää!

Kuva: Pirjo Ala-Hynnälä

Keski-Suomen SOTE 2020 -hankkeen työntekijöiden yhteystiedot: www.jyvaskyla.fi/sote2020/yhteystiedot
Työntekijöiden sähköpostiosoitteet ovat muotoa etunimi.sukunimi@jyvaskyla.fi